

# 2급

## 헤어스타일링 디렉터 필기

### . . . . . 목 차 . . . . .

I . 헤어스타일링 가이드

II . 헤어스타일링 기획

III . 퍼스널컬러와 헤어스타일링

IV . 헤어스타일링 활용

V . 단원별 기출문제

. . . . .



**Korean Make-up  
Artist Association**

사단법인 한국분장예술인협회

www.kmaa.or.kr since 1998

# 1. 헤어스타일링 가이드

## 1. 두상의 주요부위별 스타일링 가이드

부위명	위치 설명	주요 특징	스타일링 목적	주의할 점
<b>프론트(Front)</b> 전두부	이마 위쪽부터 정수리 앞까지 시선이 집중됨	<ul style="list-style-type: none"><li>· 시선이 집중됨</li><li>· 스타일 첫인상 결정</li></ul>	<ul style="list-style-type: none"><li>· 앞머리 디자인</li><li>· 페이스라인 보완</li><li>· 전체 밸런스 조절</li></ul>	과한 볼륨은 부자연스러움을 유발
<b>탑(Top)</b> 정수리 부분	머리 꼭대기 중앙 부분	<ul style="list-style-type: none"><li>· 높이감 연출의 핵심 부위</li><li>· 중심 볼륨</li></ul>	<ul style="list-style-type: none"><li>· 헤어의 입체감</li><li>· 두상 보정</li><li>· 얼굴형 비율 개선</li></ul>	납작한 정수리의 경우 볼륨 부족 주의 필요
<b>크라운(Crown)</b> 후정부	정수리 뒤쪽, 탑과 백 사이	<ul style="list-style-type: none"><li>· 평평하거나 튀어나온 경우 많음</li></ul>	<ul style="list-style-type: none"><li>· 매끄러운 연결감</li><li>· 자연스러운 볼륨 조절</li></ul>	섹션 구분 시 분할선 노출 주의
<b>백(Back)</b> 후두부	머리 뒤통수 중심	<ul style="list-style-type: none"><li>· 곡선형 두상 강조 가능</li><li>· 여성미 표현 부위</li></ul>	<ul style="list-style-type: none"><li>· 볼륨감 있게 마무리하면 전체 스타일 완성도 상승</li></ul>	플랫한 두상인 경우 백콤이나 롤 세팅 필요
<b>사이드(Side)</b>	귀 위, 측면부	<ul style="list-style-type: none"><li>· 얼굴형과 가장 가까운 부위</li><li>· 잔머리 많음</li></ul>	<ul style="list-style-type: none"><li>· 얼굴 소멸 효과</li><li>· 브러시 웨이브, 텍스처 강조</li></ul>	부자연스러운 층감은 얼굴을 커 보이게 함
<b>템플(Temple)</b> 관자놀이 부위	앞머리와 사이드의 사이, 헤어라인 옆	<ul style="list-style-type: none"><li>· 얇고 잔머리 많은 부위</li></ul>	<ul style="list-style-type: none"><li>· 잔머리 정리</li><li>· 앞머리 흐름 연결</li><li>· 스타일 부드럽게</li></ul>	U핀, 롤빗 핀 고정 시 통증 유의
<b>네이프(Nape)</b> 목덜미 부위	목 뒤쪽 아래 머리선	<ul style="list-style-type: none"><li>· 숄이 적은 경우 많음</li><li>· 땀과 습기 영향 ↑</li></ul>	<ul style="list-style-type: none"><li>· 업스타일 시 정돈</li><li>· 깔끔한 라인 처리</li></ul>	낮은 위치의 핀 고정 시 안정성 필요
<b>오시피탈본 (Occipital bone)</b> 후두골	두상 뒤쪽 튀어나온 뼈 아래쪽	<ul style="list-style-type: none"><li>· 업스타일 고정의 핵심 지점</li></ul>	<ul style="list-style-type: none"><li>· 핀워크 중심점</li><li>· 무게 중심 유지</li></ul>	과한 당김 시 불편함 또는 통증 유발

## 2. 상황에 따른 스타일링 가이드

### ① 연령대별 스타일링 전략

	10대 ~ 20대	30대 ~ 40대	50대 이상
	발랄함, 내추럴, 트렌디함 강조	지적, 여성스러움, 단정함과 세련됨	고급스러움, 단정함, 신뢰감
스타일링	<ul style="list-style-type: none"> <li>· C컬, S컬같은 자연스러운 웨이브</li> <li>· 하프업, 땀기, 컬러 포인트</li> </ul>	<ul style="list-style-type: none"> <li>· 레이어드 컷 + 볼륨 드라이</li> <li>· 미디엄 롤 세팅</li> <li>· 포니테일 + 텍스처 웨이브</li> </ul>	<ul style="list-style-type: none"> <li>· 숏컷</li> <li>· 볼륨펌, 정갈한 업스타일로 전체 볼륨 강조</li> </ul>
Tip	<ul style="list-style-type: none"> <li>· 씨솔트 스프레이나 텍스처 스프레이로 드라이한 느낌 연출</li> <li>· 앞머리나 뿌리 볼륨으로 귀여운 인상 강조</li> </ul>	<ul style="list-style-type: none"> <li>· 프론트와 사이드 라인의 흐름을 얼굴형에 맞게 부드럽게 연출</li> <li>· 볼륨 크림, 오일로 윤기 있는 마무리</li> </ul>	<ul style="list-style-type: none"> <li>· 크라운/백 볼륨에 중점</li> <li>· 하드 스프레이로 유지력 확보</li> <li>· 모발이 얇은 경우 루트 파우더 활용</li> </ul>

### ② 이미지별 스타일링 포인트

이미지	스타일링	Tip
활동적·발랄	· 내추럴 컬, 하프업, 볼륨감 있는 단발	· C컬 드라이, 텍스처 스프레이 활용
조용·단정	· 일자컷, 다운 스타일, 스트레이트 중심	· 헤어크림, 세럼으로 매끄러운 마무리
강한개성·창의적	· 언밸런스 컷, 투톤 컬러, Up-do 위주의 스타일	<ul style="list-style-type: none"> <li>· 컬러 포인트</li> <li>· 꼬임/핀워크 강조</li> </ul>
세련·도시적	· 깔끔한 올백, 슬릭한 묶음머리	· 젤, 글로스 스프레이로 윤기 강조
지적·도시적	· 로우번, 스트레이트, 사이드 파트	· 정갈한 드라이 + 젤이나 스프레이로 윤기 강조
여성스러움·우아함	<ul style="list-style-type: none"> <li>· 웨이브 롱, S컬</li> <li>· 포니+웨이브</li> </ul>	· 열 아이론 + 롤 세팅 + 컬 유지제
귀여움·발랄함	<ul style="list-style-type: none"> <li>· 뱅 앞머리, 하프업</li> <li>· 리본 핀 활용</li> </ul>	· 볼륨 루트 드라이 + 씨솔트 스프레이
자연스러움·내추럴	<ul style="list-style-type: none"> <li>· 긴 생머리</li> <li>· C컬 단발</li> <li>· 텍스처 브러시 스타일</li> </ul>	· 크림 타입 스타일링제 + 손드라이
강렬·카리스마	<ul style="list-style-type: none"> <li>· 올백 업스타일</li> <li>· 언더컷 스타일</li> </ul>	· 젤/포마드 + 브러시 고정 기술

### 3. 기후 및 계절에 따른 스타일링 고려

기후 및 계절	스타일링	Tip
여름 습기 많은 날	<ul style="list-style-type: none"> <li>· 업스타일, 하프업</li> <li>· 네이프 깔끔히 정리</li> </ul>	<ul style="list-style-type: none"> <li>· 유분 조절 왁스, 드라이 샴푸</li> <li>· 플라이어웨이 스틱</li> </ul>
겨울 건조한 날씨	<ul style="list-style-type: none"> <li>· 볼륨 강조</li> <li>· 모발 수분 유지</li> </ul>	<ul style="list-style-type: none"> <li>· 오일, 세럼, 크림</li> <li>· 루트 리프터 드라이</li> </ul>
우천, 장마철	<ul style="list-style-type: none"> <li>· 다운스타일, 스트레이트 중심</li> </ul>	<ul style="list-style-type: none"> <li>· 스트레이트 아이론 + 하드 스프레이 고정</li> </ul>
봄/가을	<ul style="list-style-type: none"> <li>· 웨이브 연출 자유로움</li> <li>· 컬러 포인트 시즌</li> </ul>	<ul style="list-style-type: none"> <li>· 무스 + 텍스처 스프레이 + 컬 유지제</li> </ul>

### 4. 얼굴형에 따른 스타일링

얼굴형	특징	추천스타일	피해야하는 스타일
둥근형	<ul style="list-style-type: none"> <li>· 광대 발달</li> <li>· 얼굴 폭이 넓고 턱이 둥글</li> </ul>	<ul style="list-style-type: none"> <li>· 옆가르마</li> <li>· 정수리 볼륨 강조 얼굴</li> <li>· 옆 레이어 흐름 슬림한 느낌의 드라이</li> </ul>	<ul style="list-style-type: none"> <li>· 칼단발</li> <li>· 볼륨 없는 앞머리</li> <li>· 짧은 풀뱅</li> </ul>
각진형	<ul style="list-style-type: none"> <li>· 턱선이 각지고 강한 인상</li> </ul>	<ul style="list-style-type: none"> <li>· 곡선형 레이어 컷</li> <li>· 턱 아래 C/S컬</li> <li>· 곡선 드라이</li> </ul>	<ul style="list-style-type: none"> <li>· 턱선 강조 일자 컷</li> <li>· 짧은 일자 단발</li> </ul>
하트형	<ul style="list-style-type: none"> <li>· 이마 넓고 턱 좁음</li> <li>· 역삼각형 구조</li> </ul>	<ul style="list-style-type: none"> <li>· 사이드뱅</li> <li>· 귀 옆 볼륨</li> <li>· 로우번, 묶음 스타일</li> <li>· 아랫단 무게감 있는 헤어스타일</li> </ul>	<ul style="list-style-type: none"> <li>· 이마 노출 (올백 스타일)</li> <li>· 볼륨 없는 위쪽 중심 스타일</li> </ul>
계란형	<ul style="list-style-type: none"> <li>· 이상적인 비율 모든 스타일 무난</li> </ul>	<ul style="list-style-type: none"> <li>· 유행 스타일 가능</li> <li>· 스타일링 자유도 높음</li> </ul>	<ul style="list-style-type: none"> <li>· 과도한 연출</li> <li>· 얼굴형 왜곡되는 스타일</li> </ul>
긴형	<ul style="list-style-type: none"> <li>· 얼굴 세로 길이 강조</li> <li>· 이마~턱까지 길다</li> </ul>	<ul style="list-style-type: none"> <li>· 시스루 또는 풀뱅</li> <li>· 사이드 볼륨 웨이브</li> <li>· 6:4 또는 7:3 가르마</li> </ul>	<ul style="list-style-type: none"> <li>· 정수리 볼륨</li> <li>· 생머리 일자컷</li> </ul>

## II. 헤어스타일링 기획

### 1. 스타일링 예시 사진

① 구성 : 이미지 + 스타일명 + 특징 요약 + 연출 포인트

② 예시

예시1. 소프트 S컬 + 뱅 앞머리



- 특징 : 여성스러움 + 귀여움
- 포인트 : 루트 볼륨 강조 + 아이론 S컬 32mm

예시2. 로우번 + 사이드 파트



- 특징 : 도시적, 단정함
- 포인트 : 젤 슬릭백 마무리 + 템플 정리

## 2. Before & After 비교 자료

- ① 목적 : 얼굴형 보정, 인상 변화, 모량 보완 등 실제 변화를 시각화하기 위함
- ② 구성

Before	After
민낯 느낌 / 손질 전 이미지 첨부	스타일링(컬, 볼륨, 질감 등) 적용 후 이미지 첨부

### ③ 예시

예시1. 얼굴이 긴 고객 before/after	예시2. 후두부 납작한 고객의 before/after
 <p>=&gt; 볼륨감 + 옆머리 텍스처</p>	 <p>=&gt; 크라운 볼륨 세팅 + 백콤 작업</p>

## 3. 상담 대화 스크립트

- ① 목적 : 고객의 니즈 파악 + 전문가적 제안 흐름 학습
- ② 형식 : 시나리오형 대화 + 설명 주석
- ③ 예시

디자이너: 헤어 손질할 때 부족하다고 생각하시는 부분이 있을까요?

고객: 머리에 볼륨이 없고 납작해 보여요...

디자이너: (두상 구조 분석 질문) 혹시 평소 정수리 쪽이 많이 가라앉는 느낌이 드세요?

고객: 네 맞아요, 뒤통수가 평평해서 더 그런 것 같아요.

디자이너: 그럼 크라운과 백 부분에 루트 볼륨을 살리고, 뿌리 전용 스프레이랑 브로우 드라이를 추천드릴게요. ... (기술 제안 + 제품 제안 + 설명)

디자이너: 또 활동량이 많으신 편이면, 땀에 강한 세팅 스프레이로 마무리하면 지속력도 좋아요.

### III. 퍼스널컬러와 헤어스타일링 : 피부톤에 맞춘 헤어컬러와 스타일 제안

#### 1. 퍼스널컬러란?

- 정의 : 개인의 피부톤, 눈동자, 입술색 등 타고난 컬러 조합
- 중요성 : 피부톤에 맞는 색 선택 시 이미지 개선, 얼굴 윤곽 부각, 비용과 시간 절약

#### 2. 퍼스널컬러 4계절 분류

타입	피부톤 특징	분위기	대표 색상
봄 윈톤	노란기, 투명	밝고 발랄	코랄, 라이트 베이지
여름 쿨톤	붉은기, 투명	우아하고 여성스러움	로즈핑크, 애쉬베이지
가을 윈톤	건강한 베이지	성숙하고 고급스러움	브라운, 모카
겨울 쿨톤	흰 피부, 명도 대비	도시적, 시크	블루블랙, 애쉬그레이

#### 3. 타입별 헤어컬러 추천

퍼스널컬러	추천 컬러	피해야 할 톤
봄 윈톤	골드브라운, 카멜	애쉬그레이, 블루블랙
여름 쿨톤	로즈베이지, 연핑크	브론즈, 주황기 컬러
가을 윈톤	브릭 오렌지, 다크모카	쿨핑크, 탈색계열
겨울 쿨톤	와인, 애쉬블루	오렌지, 옐로우골드



#### 4. 퍼스널컬러별 스타일링 제안

타입	추천 스타일	스타일링 포인트
봄 윈톤	내추럴 웨이브, 뱅 앞머리	볼륨감, 부드러운 컬
여름 쿨톤	허쉬컷, 히피펌	가벼운 레이어, 밝은 톤
가을 윈톤	로우번, 중단발	무게감 있는 텍스처
겨울 쿨톤	롱 스트레이트, 클래식 업두	윤기 강조, 윤곽 또렷함

## 5. 고객 상담 시 활용

<b>① 질문 포인트</b> <ul style="list-style-type: none"> <li>- 햇빛 노출 시 피부 반응 (쿨/ 워م 구분)</li> <li>- 평소 자주 사용하는 립/블러셔 컬러</li> <li>- 선호하는 의상 컬러</li> <li>- 연출하고자 하는 이미지 (강함/부드러움 등)</li> </ul>	<b>② 진단 후 추천 방법</b>
---	---------------------

## 6. Before/After 예시

여름 쿨톤	가을 워름
 <p>=&gt; 로즈 애쉬컬러 + 허쉬컷 스타일 Before/After</p>	 <p>=&gt; 브릭 브라운 + 레이어드 펌 Before/After</p>

## 7. 정리 및 마무리

- 퍼스널컬러에 맞춘 헤어컬러는 이미지 개선에 직결
- 고객 맞춤 상담의 시작은 피부톤 분석부터



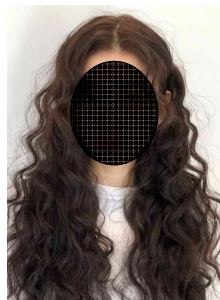
## IV. 헤어스타일링의 활용

### 1. 보헤미안 & 내추럴 스타일링

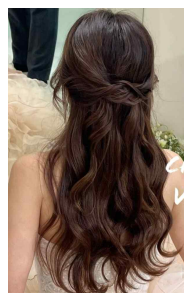
스타일	설명
루즈 웨이브	컬을 굽고 느슨하게 만들어 자유로운 무드 연출, 트위스트와 믹스 가능
히피뎀 스타일	가는 웨이브를 연속으로 만들어 개성적인 느낌, 패션에 민감한 고객에게 인기
반묶음 + 피쉬테일	위쪽은 자연스럽게 묶고, 아래로 피쉬테일을 땀아 자유로운 무드 강조
크라운 브레이드	머리카락을 헤어밴드처럼 감싸듯 땀아 페스티벌 룩, 드라마틱한 분위기 연출
꽃 장식 스타일	땀은 머리에 조화나 생화를 끼워 넣어 감성적인 완성도 부여



루즈 웨이브



히피뎀 스타일



반묶음+피쉬테일



크라운 브레이드



꽃 장식 스타일

### 2. 웨딩 & 브라이덜 스타일링

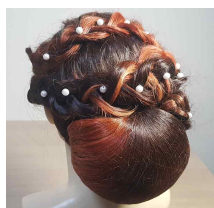
스타일	설명
로우번 업스타일	뒤통수 아래에서 번을 만들고, 앞머리나 사이트에 볼륨을 주는 정석 스타일
하프업 웨이브	위는 꼬거나 땀기로 고정하고, 아래는 글램 웨이브로 연출하는 로맨틱 스타일
업트위스트+진주핀	꼬아서 고정한 뒤 U핀에 진주 장식 등을 꽃아 단아하고 우아한 무드 표현
사이드 Up-do	머리를 한쪽으로 모아 비대칭 스타일로 연출, 드레스 실루엣에 따라 매칭 가능
클래식 번+베일	단정한 번 스타일에 베일을 고정하여 전통과 현대 조화를 표현



로우번 업스타일



하프업 웨이브



업트위스트+진주핀



사이드 Up-do



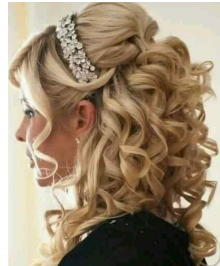
클래식 번+베일

### 3. 크리에이티브/아방가르드 스타일

스타일	설명
조형적 업스타일	머리를 구조적으로 쌓거나 말아 올려 아트웍 느낌의 스타일 연출
컬+핀위크 조합	컬을 과장되게 말아 U핀 등으로 노출되게 고정, 연출 의도를 보여주는 방식
모히칸 브레이드	가운데만 땋거나 쌓아 올려 강렬한 이미지를 주는 런웨이 스타일
웻룩+그래픽 분할	젤로 빗어서 분할 후 선명한 라인으로 패턴을 표현하는 실험적 스타일
텍스처 믹스	컬+땋기+꼬기 등 서로 다른 질감을 하나의 머리에 섞는 복합 스타일



조형적 업스타일



컬+핀위크 조합



모히칸 브레이드



웻룩+그래픽 분할



텍스처 믹스

### 4. 데일리 & 캐주얼 스타일링

스타일	설명
루즈 포니테일	낮은 위치에서 고무줄 대신 머리카락으로 묶어 내추럴하면서 세련된 느낌
사이드 트위스트	얼굴 라인을 따라 머리를 꼬아 뒤쪽으로 넘기는 러블리한 데일리 스타일
더치 브레이드 투톤	색이 다른 모발에 땋기를 사용하면 컬러 대비가 살아나 개성 있는 스타일
귀 뒤로 넘긴 웨이브	귀 뒤로 넘기고 컬을 주어 얼굴형 보완 효과와 성숙한 느낌
앞머리 땋기	이마 쪽 앞머리만 얇게 땋아 작은 포인트를 주는 스타일



루즈 포니테일



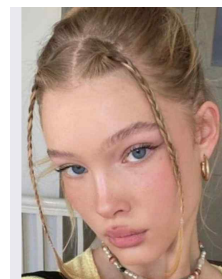
사이드 트위스트



더치 브레이드 투톤



귀 뒤로 넘긴 웨이브



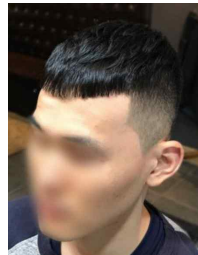
앞머리 땋기

## 5. 남성 스타일링 활용

스타일	설명
포마드 스타일	젤이나 포마드로 윤기 있게 눌러서 클래식하고 남성적인 인상
텍스처 크롭	텍스처를 살려 짧은 머리를 세련되게 마무리하는 트렌디한 스타일
아이론 포인트 펌	앞머리나 옆머리에만 아이론으로 볼륨 또는 컬을 줘서 포인트 부여
다운펌 + C컬	뜨는 옆머리는 눌러주고 뒷머리에 컬을 줘서 자연스럽게 또렷한 실루엣 연출
언더컷 업스타일	옆은 깔끔하게 하고 뒷부분을 볼륨 있게 넘기는 남성 업스타일



포마드 스타일



텍스처 크롭



아이론 포인트 펌



다운펌 + C컬



언더컷 업스타일

## 6. 촬영/화보/무대 스타일링

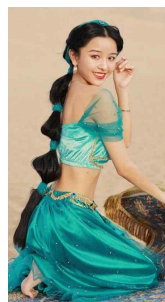
스타일	설명
광택 왁스 스타일	젤이나 오일로 전체적으로 윤기 있게 연출, 조명 아래서 광택 표현 극대화
드라마틱 컬 세팅	극단적인 굽은 컬 혹은 복합 웨이브로 실루엣을 크게 잡아주는 무대용
컨셉 헤어 (ex. 인어, 천사 등)	컨셉에 맞춘 컬, 색, 장식 사용으로 비주얼 강화, 가발 활용도 많음
스트레이트 + 섹션컬	전체는 일자로 펴고 부분적으로 컬을 줘서 시각적 흥미 유발
스타일링 가발+브레이드	다양한 컬러/모양의 가발에 땃거나 꼬기 등을 더해 표현력 높임



광택 왁스 스타일



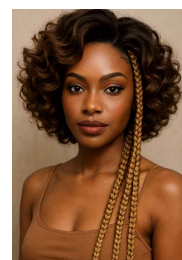
드라마틱 컬 세팅



컨셉 헤어



스트레이트+섹션컬



스타일링  
가발+브레이드

## V. 단원별 기출문제

1. 네이프(Nape)의 위치를 고르시오.

- ① 머리 꼭대기 중앙 부분
- ② 정수리 뒤쪽
- ③ 목 뒤쪽 아래 머리선
- ④ 두상 뒤쪽 튀어나온 뼈 아래쪽

2. 템플(Temple) 부분의 스타일링 목적이 아닌 것을 고르시오.

- ① 잔머리 정리
- ② 무게 중심 유지
- ③ 앞머리 흐름 연결
- ④ 스타일 부드럽게

3. 30~40대 스타일링이 아닌 것을 고르시오.

- ① 컬러 포인트
- ② 레이어드 컷 + 볼륨 드라이
- ③ 미디엄 롤 세팅
- ④ 포니테일 + 텍스처 웨이브

4. 50대 이상에 어울리는 분위기가 아닌 것을 고르시오.

- ① 트렌디함
- ② 고급스러움
- ③ 단정함
- ④ 신뢰감

5. 세련되고 도시적인 사람에게 추천해주고 싶은 스타일링을 고르시오.

- ① S컬
- ② 뱅 앞머리, 하프업
- ③ 볼륨감 있는 단발
- ④ 깔끔한 올백, 슬릭한 묶음머리

6. 강렬하고 카리스마 있는 사람에게 헤어스타일링을 하려고 한다. 가장 알맞은 팁은 무엇인지 고르시오.

- ① 컬러 포인트
- ② 젤/포마드 + 브러시 고정 기술
- ③ 젤, 글로스 스프레이로 윤기 강조
- ④ 볼륨 루트 드라이 + 씨솔트 스프레이

7. 건조한 날씨인 겨울에 헤어스타일링을 하려고 한다. 가장 알맞은 팁은 무엇인지 고르시오.

- ① 스트레이트 아이론 + 하드 스프레이 고정
- ② 오일, 세럼, 크림 활용
- ③ 무스 + 텍스처 스프레이 + 컬 유지제
- ④ 유분 조절 왁스, 드라이 샴푸

8. 컬러 포인트가 시즌인 기후 및 계절은 언제인지 고르시오.

- ① 여름
- ② 겨울
- ③ 우천, 장마철
- ④ 봄/가을

9. 정수리 부분에 해당하는 용어는 무엇인지 고르시오.

- ① 크라운(Crown)
- ② 오시피탈본(Occipital bone)
- ③ 탑(Top)
- ④ 백(Back)

10. 아래 설명은 두상의 스타일링 목적이다. 목적과 어울리는 부위명을 고르시오.

- 핀워크 중심점
- 무게 중심 유지

- ① 사이드(Side)
- ② 오시피탈본(Occipital bone)
- ③ 프론트(Front)
- ④ 백(Back)

11. 둥근형을 가진 사람에게 추천해줄 수 있는 헤어스타일을 고르시오.

- ① 옆 레이어 흐름 슬림한 느낌의 드라이
- ② 올백 스타일
- ③ 칼단발
- ④ 젖은 머리 스타일

12. 얼굴형 중 하트형의 특징이 아닌 것을 고르시오.

- ① 턱이 좁다.
- ② 이마가 넓다.
- ③ 역삼각형 구조
- ④ 얼굴 세로 길이 강조

13. 여성스럽고 우아한 사람에게 헤어스타일링을 어떻게 하면 좋을지 고르시오.

- ① 긴 생머리
- ② 언더컷 스타일
- ③ 투톤 컬러
- ④ 웨이브 롱, S컬

14. 두상 뒤쪽 튀어나온 뼈 아래쪽을 가리키는 용어를 고르시오.

- ① 크라운 (Crown)
- ② 오시피탈본 (Occipital bone)
- ③ 프론트 (Front)
- ④ 사이드 (Side)

15. 프론트(Front)의 특징으로 알맞은 것을 고르시오.

- ① 중심 볼륨
- ② 평평하거나 튀어나온 경우 많음
- ③ 스타일 첫인상 결정
- ④ 잔머리 많음

16. 10~20대의 헤어스타일 전략 Tip이 아닌 것을 고르시오.

- ① 앞머리나 뿌리 볼륨
- ② 씨숏 스프레이나 텍스처 스트레이로 드라이한 느낌 연출
- ③ 하드 스프레이로 유지력 확보
- ④ 귀여운 인상 강조

17. 긴 얼굴형을 가진 사람의 추천스타일이 아닌 것을 고르시오.

- ① 시스루 또는 풀뱅
- ② 사이드 볼륨 웨이브
- ③ 사이드뱅
- ④ 6:4 또는 7:3 가르마

18. 여성미 표현 부위에 해당하는 부위명을 고르시오.

- ① 백 (Back)
- ② 템플 (Temple)
- ③ 사이드 (Side)
- ④ 탑 (Top)

19. 우천, 장마철 시즌에 알맞은 헤어스타일링 팁을 고르시오.

- ① 무스 + 텍스처 스프레이 + 컬 유지제
- ② 플라이어웨이 스틱
- ③ 루트 리프터 드라이
- ④ 스트레이트 아이론 + 하드 스프레이 고정

20. 턱선이 각지고 강한 인상을 가진 얼굴형은 무엇인지 고르시오.

- ① 각진형
- ② 둥근형
- ③ 하트형
- ④ 계란형

21. 헤어스타일링 기획 단계로 알맞지 않은 것을 고르시오.

- ① 스타일링 예시 사진
- ② BEFORE&AFTER 비교 자료
- ③ 상담 대화 스크립트
- ④ 스타일링 활용

22. 스타일링 예시 사진을 만드려고 한다. 알맞은 구성을 고르시오.

- ① 이미지 + 스타일명
- ② 이미지 + 스타일명 + 팁 + 옷 스타일링
- ③ 이미지 + 스타일명 + 피해야할 스타일
- ④ 이미지 + 스타일명 + 특징 요약 + 연출 포인트

23. Before&After 비교 자료의 목적은 무엇인지 고르시오.

- ① 고객의 니즈 파악
- ② 전문가적 제안 흐름 학습
- ③ 원하는 헤어스타일이 잘 어울리는지 확인하기 위함
- ④ 얼굴형 보정, 인상 변화, 모량 보완 등 실제 변화를 시각화하기 위함

24. 고객의 니즈를 파악하고 전문가적 제안 흐름을 학습하는 게 목적인 이 기획은 무엇인지 고르시오.

- ① 스타일링 예시 사진
- ② Before&After 비교 자료
- ③ 상담 대화 스크립트
- ④ 관련 책으로 공부

25. 다음은 상담 대화 스크립트의 예시이다. 빈칸에 들어갈 말로 알맞은 것을 고르시오.

고객 : 머리에 볼륨이 없고 납작해 보여요.

디자이너 : 혹시 평소 정수리 쪽이 많이 가라앉는 느낌이 드시나요?

고객 : 네 맞아요, 뒤통수가 평평해서 더 그런 것 같아요.

디자이너 :

- ① 탑 부분에 볼륨을 넣어서 스프레이로 고정하는 걸 추천드릴게요.
- ② 크라운과 백 부분에 루트 볼륨을 살리고, 뿌리 전용 스프레이랑 브로우 드라이어를 추천드릴게요.
- ③ 땀에 강한 세팅 스프레이를 추천드릴게요.
- ④ 젤 슬릭백으로 마무리하는 걸 추천드릴게요.

26. 디자이너의 “혹시 평소 정수리 쪽이 많이 가라앉는 느낌이 드세요?” 라는 질문은 어떤 걸 분석해서 하는 질문인지 고르시오.

- ① 얼굴형
- ② 두상 구조
- ③ 모발
- ④ 기후 및 계절

27. 소프트 S컬 + 뱅 앞머리가 가지는 특징은 어떤 것이 있는지 고르시오.

- ① 힙 + 개성
- ② 도시적 + 단정함
- ③ 여성스러움 + 귀여움
- ④ 무게감 + 깔끔함



28. 다음 사진을 보고 어떤 기획 단계의 자료인지 고르시오.

예시1. 얼굴이 긴 고객



=> 볼륨감 + 옆머리 텍스처

- ① 스타일링 예시 자료
- ② Before&After 비교 자료
- ③ 상담 대화 스크립트
- ④ 관련 책으로 공부

29. 다음 사진을 보고 After가 되기 위해 어떤 스타일링이 필요한지 고르시오.

예시2. 후두부 납작한 고객의 before/after



- ① 크라운 볼륨 세팅 + 백콤 작업
- ② 드라이로 볼륨 넣어주기
- ③ 젤, 글로스 스프레이로 윤기 강조
- ④ 열 아이론 + 롤 세팅

30. 로우번 + 사이드 파트 헤어스타일은 어떠한 특징을 가지고 있는지 고르시오.

- ① 도시적 + 단정함
- ② 여성스러움 + 귀여움
- ③ 힙 + 개성
- ④ 무게감 + 깔끔함

31. 개인의 피부톤, 눈동자, 입술색 등 타고난 컬러조합을 의미하는 용어는 무엇인지 고르시오.

- ① 헤어스타일링
- ② 아트마스크
- ③ 퍼스널컬러
- ④ 메이크업



32. 퍼스널컬러의 중요성이 아닌 것을 고르시오.

- ① 이미지 개선
- ② 얼굴 윤곽 부각
- ③ **자신감 하락**
- ④ 비용과 시간 절약

33. 블루블랙과 애쉬그레이가 대표 색상인 타입은 어떤 타입인지 고르시오.

- ① **겨울 쿨톤**
- ② 가을 웜톤
- ③ 여름 쿨톤
- ④ 봄 웜톤

34. 퍼스널컬러는 4계절로 분류된다. 4계절에 해당하지 않는 것을 고르시오.

- ① 봄 웜톤
- ② **여름 웜톤**
- ③ 가을 웜톤
- ④ 겨울 쿨톤

35. 가을 웜톤에 어울리는 분위기를 고르시오.

- ① **성숙하고 고급스러움**
- ② 도시적, 시크
- ③ 우아하고 여성스러움
- ④ 밝고 발랄

36. 겨울 쿨톤이 가지는 피부톤 특징으로 알맞은 것을 고르시오.

- ① 노란기, 투명
- ② 건강한 베이지
- ③ 붉은기, 투명
- ④ **흰 피부, 명도 대비**

37. 봄 웜톤의 대표 색상은 무엇인지 고르시오.

- ① 브라운, 모카
- ② 로즈핑크, 애쉬 베이지
- ③ **코랄, 라이트 베이지**
- ④ 블루블랙, 애쉬 그레이

38. 브론즈, 주황색이 도는 컬러는 어떤 타입이 피해야 하는 톤인지 고르시오.

- ① 봄 웜톤
- ② **여름 쿨톤**
- ③ 가을 웜톤
- ④ 겨울 쿨톤

39. 겨울 쿨톤의 추천 컬러는 무엇인지 고르시오.

- ① **와인, 애쉬블루**
- ② 브릭오렌지, 다크모카
- ③ 로즈베이지, 연핑크
- ④ 골드브라운, 카멜

40. 쿨핑크, 탈색계열을 피해야 하는 톤은 무엇인지 고르시오.

- ① 봄 원톤
- ② 여름 쿨톤
- ③ 가을 원톤
- ④ 겨울 쿨톤

41. 봄 원톤인 고객에게 어울릴 추천 스타일은 무엇인지 고르시오.

- ① 허쉬컷, 히피펌
- ② 내추럴 웨이브, 뱅 앞머리
- ③ 로우번, 중단발
- ④ 롱 스트레이트, 클래식 업두

42. 가을 원톤에게 어울릴 추천 스타일은 무엇인지 고르시오.

- ① 허쉬컷, 히피펌
- ② 내추럴 웨이브, 뱅 앞머리
- ③ 로우번, 중단발
- ④ 롱 스트레이트, 클래식 업두

43. 여름 쿨톤의 스타일링 포인트는 무엇인지 고르시오.

- ① 볼륨감, 부드러운 컬
- ② 가벼운 레이어, 밝은 톤
- ③ 무게감 있는 텍스처
- ④ 윤기 강조, 윤곽 뚜렷함

44. 롱 스트레이트, 클래식 업두 스타일이 잘 어울리는 타입은 무엇인지 고르시오.

- ① 겨울 쿨톤
- ② 가을 원톤
- ③ 여름 쿨톤
- ④ 봄 원톤

45. 봄 원톤에게 추천해 줄 컬러와 스타일은 무엇인지 고르시오.

- ① 로즈베이지 + 허쉬컷
- ② 골드브라운 + 내추럴 웨이브, 뱅 앞머리
- ③ 브릭 오렌지 + 로우번
- ④ 애쉬블루 + 롱 스트레이트

46. 겨울 쿨톤에게 추천해 줄 컬러와 스타일은 무엇인지 고르시오.

- ① 카멜 + 뱅 앞머리
- ② 연핑크 + 히피펌
- ③ 와인 + 롱 스트레이트
- ④ 다크모카 + 중단발

47. 가을 원톤의 스타일링 포인트는 무엇인지 고르시오.

- ① 볼륨감, 부드러운 컬
- ② 가벼운 레이어, 밝은 톤
- ③ 무게감 있는 텍스처
- ④ 윤기 강조, 윤곽 뚜렷함

48. 고객 상담 시 질문 포인트가 아닌 것을 고르시오.

- ① 좋아하는 날씨
- ② 햇빛 노출 시 피부 반응
- ③ 선호하는 의상 컬러
- ④ 평소 자주 사용하는 립/블러셔 컬러

49. 다음 사진을 보고 어떤 타입의 스타일링인지 고르시오.



=> 브릭 브라운 + 레이어드 펌 Before/After

- ① 가을 웜톤
- ② 겨울 쿨톤
- ③ 여름 쿨톤
- ④ 봄 웜톤

50. 다음 사진은 “로즈 애쉬컬러 + 허쉬컷 스타일의 before&after”이다. 잘 어울리는 타입은 어떤 타입인지 고르시오.



- ① 가을 웜톤
- ② 겨울 쿨톤
- ③ 여름 쿨톤
- ④ 봄 웜톤

51. 퍼스널컬러에 맞춘 헤어컬러는 즉각적으로 어떤 효과를 불러오는지 고르시오.

- ① 윤곽 또렷함
- ② 시선 집중됨
- ③ 자신감 하락
- ④ 이미지 개선

52. 고객 맞춤 상담의 시작은 무슨 분석부터 해야 하는지 고르시오.

- ① 헤어컬러 분석
- ② 피부톤 분석
- ③ 두상 구조 분석
- ④ 체형 분석

53. 상담 대화 스크립트는 어떤 형식의 대화가 바람직한지 고르시오.

- ① 예시 사진형 대화
- ② 설명형 대화 + 일방적 소통
- ③ 시나리오형 대화 + 설명 주석
- ④ 분석형 대화

54. 고객 상담 시 질문을 하게 되는데, 질문 중 햇빛 노출시 피부 반응이 어떤지 물어보는 것은 무엇을 파악하기 위해 물어보는 건지 고르시오.

- ① 선호하는 의상 컬러와 피부톤이 맞는지 파악하기 위함
- ② 자주 사용하는 립 컬러와 맞는지 파악하기 위함
- ③ 강함/ 부드러움 등 원하는 이미지를 파악하기 위함
- ④ 쿨/웜 구분하기 위함

55. 보헤미안 & 내추럴 스타일링이 아닌 것을 고르시오.

- ① 로우번 업스타일
- ② 루즈 웨이브
- ③ 반묶음 + 피쉬테일
- ④ 크라운 브레이드

56. 가는 웨이브를 연속으로 만들어 개성적인 느낌, 패션에 민감한 고객에게 인기가 많은 이 스타일은 무엇인지 고르시오.

- ① 꽃 장식 스타일
- ② 크라운 브레이드
- ③ 루즈 웨이브
- ④ 히피펌 스타일

57. 크라운 브레이드의 설명으로 알맞은 것을 고르시오.

- ① 가는 웨이브를 연속으로 만들어 개성적인 느낌, 패션에 민감한 고객에게 인기
- ② 위쪽은 자연스럽게 묶고, 아래로 피쉬테일을 땀아 자유로운 무드 강조
- ③ 땀은 머리에 조화나 생화를 끼워 넣어 감성적인 완성도 부여
- ④ 머리카락을 헤어밴드처럼 감싸듯 땀아 페스티벌 룩, 드라마틱한 분위기 연출

58. 다음 사진을 보고 알맞은 스타일명을 고르시오.

- ① 히피펌 스타일
- ② 루즈 웨이브
- ③ 크라운 브레이드
- ④ 반묶음+피쉬테일



59. 다음 사진을 보고 알맞은 스타일명을 고르시오.

- ① 크라운 브레이드
- ② 루즈 웨이브
- ③ 히피펌 스타일
- ④ 꽃 장식 스타일



60. 뒤통수 아래에서 번을 만들고, 앞머리나 사이드에 볼륨을 주는 정석 스타일은 무엇인지 고르시오.

- ① 사이드 Up-do
- ② 클래식 번+베일
- ③ 하프업 웨이브
- ④ 로우번 업스타일

61. 페스티벌 룩이나 드라마틱한 분위기를 연출하려는데 가장 잘 어울리는 헤어스타일을 고르시오.

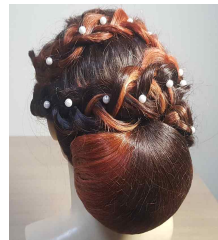
- ① 크라운 브레이드
- ② 꽃 장식 스타일
- ③ 반묶음+피쉬테일
- ④ 히피펌 스타일

62. 전통과 현대 조화를 표현하는 웨딩&브라이덜 스타일링이 있다. 무엇인지 고르시오.

- ① 로우번 업스타일
- ② 클래식 번+베일
- ③ 하프업 웨이브
- ④ 사이드 Up-do

63. 다음 사진을 보고 알맞은 스타일링명을 고르시오.

- ① 로우번 업스타일
- ② 하프업 웨이브
- ③ 업트위스트+진주핀
- ④ 클래식 번+베일



64. 63번의 스타일링을 가장 잘 설명한 선지를 고르시오.

- ① 위는 꼬기나 땅기로 고정하고, 아래는 글램 웨이브로 연출하는 로맨틱 스타일
- ② 뒤통수 아래에서 번을 만들고, 앞머리나 사이드에 볼륨을 주는 정석 스타일
- ③ 머리를 한쪽으로 모아 비대칭 스타일로 연출, 드레스 실루엣에 따라 매칭 가능
- ④ 꼬아서 고정한 뒤 U핀에 진주 장식등을 꽃아 단아하고 우아한 무드 표현

65. 머리를 한쪽으로 모아 비대칭 스타일로 연출하는 헤어스타일링이 무엇인지 고르시오.

- ① 업트위스트+진주핀
- ② 로우번 스타일
- ③ 하프업 웨이브
- ④ 사이드 Up-do

66. 모히칸 브레이드의 설명으로 가장 알맞은 것을 고르시오.

- ① 머리를 구조적으로 쌓거나 말아 올려 아트웍 느낌의 스타일 연출
- ② 가운데만 땡거나 쌓아 올려 강렬한 이미지를 주는 런웨이 스타일
- ③ 젤로 빗어서 분할 후 선명한 라인으로 패턴을 표현하는 실험적 스타일
- ④ 컬을 과장되게 말아 U핀 등으로 노출되게 고정, 연출 의도를 보여주는 방식

67. 다음 사진을 보고 알맞은 스타일링명을 고르시오.

- ① 조형적 업스타일
- ② 컬+핀워크 조합
- ③ 웨트룩+그래픽 분할
- ④ 텍스처 믹스



68. 67번의 스타일링을 가장 잘 설명한 선지를 고르시오.

- ① 컬+땡기+꼬기 등 서로 다른 질감을 하나의 머리에 섞는 복합 스타일
- ② 머리를 구조적으로 쌓거나 말아 올려 아트웍 느낌의 스타일 연출
- ③ 젤로 빗어서 분할 후 선명한 라인으로 패턴을 표현하는 실험적 스타일
- ④ 가운데만 땡거나 쌓아 올려 강렬한 이미지를 주는 런웨이 스타일

69. 컬+땡기+꼬기 등 서로 다른 질감을 하나의 머리에 섞는 복합 스타일은 무엇인지 고르시오.

- ① 조형적 업스타일
- ② 컬+핀워크 조합
- ③ 웨트룩+그래픽 분할
- ④ 텍스처 믹스

70. 아트웍 느낌의 스타일을 연출할 수 있는 헤어스타일링은 무엇인지 고르시오.

- ① 조형적 업스타일
- ② 컬+핀워크 조합
- ③ 모히칸 브레이드
- ④ 텍스처 믹스

71. 더치 브레이드 투톤의 설명으로 가장 알맞은 것으로 고르시오.

- ① 얼굴 라인을 따라 머리를 꼬아 뒤쪽으로 넘기는 러블리한 데일리 스타일
- ② 색이 다른 모발에 땡기를 사용하면 컬러 대비가 살아나 개성 있는 스타일
- ③ 이마 쪽 앞머리만 얇게 땡아 작은 포인트를 주는 스타일
- ④ 귀 뒤로 넘기고 컬을 주어 얼굴형 보완 효과와 성숙한 느낌

72. 귀 뒤로 넘긴 웨이브는 어떤 효과와 느낌을 주는지 고르시오.

- ① **얼굴형 보완 효과와 성숙한 느낌**
- ② 분위기를 개선하는 효과와 세련된 느낌
- ③ 체형 보완 효과와 여성스러운 느낌
- ④ 피부톤 개선 효과와 화사한 느낌

73. 낮은 위치에서 고무줄 대신 머리카락으로 묶어 내추럴하면서 세련된 느낌을 주는 스타일은 무엇인지 고르시오.

- ① **루즈 포니테일**
- ② 사이드 트위스트
- ③ 귀 뒤로 넘긴 웨이브
- ④ 앞머리 땡기

74. 남성 스타일링 활용이 아닌 것을 고르시오.

- ① 포마드 스타일
- ② **더치 브레이드 투톤**
- ③ 아이론 포인트 펌
- ④ 다운펌+C컬

75. 옆은 깔끔하게 하고 윗부분을 볼륨 있게 넘기는 남성 업스타일은 무엇인지 고르시오.

- ① 포마드 스타일
- ② 텍스처 크롭
- ③ 아이론 포인트 펌
- ④ **언더컷 업스타일**

76. 다운펌+C컬의 설명으로 가장 알맞은 것을 고르시오.

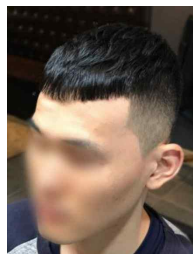
- ① 젤이나 포마드로 윤기 있게 눌러서 클래식하고 남성적인 인상
- ② 옆은 깔끔하게 하고 윗부분을 볼륨 있게 넘기는 남성 업스타일
- ③ **뜨는 옆머리는 눌러주고 윗머리에 컬을 줘서 자연스럽고 또렷한 실루엣 연출**
- ④ 앞머리나 옆머리에만 아이론으로 볼륨 또는 컬을 줘서 포인트 부여

77. 전체는 일자로 펴고 부분적으로 컬을 줘서 시각적 흥미를 유발하는 스타일링은 무엇인지 고르시오.

- ① 광택 왁스 스타일
- ② 드라마틱 컬 세팅
- ③ 컨셉 헤어
- ④ **스트레이트+섹션컬**

78. 다음 사진을 보고 알맞은 스타일링명을 고르시오.

- ① **텍스처 크롭**
- ② 다운펌+C컬
- ③ 언더컷 업스타일
- ④ 포마드 스타일



79. 78번의 스타일링을 가장 잘 설명한 선지를 고르시오.

- ① 젤이나 폼으로 윤기 있게 눌러서 클래식하고 남성적인 인상
- ② 텍스처를 살려 짧은 머리를 세련되게 마무리하는 트렌디한 스타일
- ③ 컨셉에 맞춘 컬, 색, 장식 사용으로 비주얼 강화, 가발 활용도 많음
- ④ 이마 쪽 앞머리만 얇게 땀아 작은 포인트를 주는 스타일

80. 젤이나 오일로 전체적으로 윤기 있게 연출, 조명 아래에서 이 스타일이 극대화된다. 어떤 스타일을 설명하는지 선지에서 고르시오.

- ① 드라마틱 컬 세팅
- ② 광택 윗룩 스타일
- ③ 스트레이트+섹션컬
- ④ 스타일링 가발+브레이드



문제번호	정답	문제번호	정답
1	③	41	②
2	②	42	③
3	①	43	②
4	①	44	①
5	④	45	②
6	②	46	③
7	②	47	③
8	④	48	①
9	③	49	①
10	②	50	③
11	①	51	④
12	④	52	②
13	④	53	③
14	②	54	④
15	③	55	①
16	③	56	④
17	③	57	④
18	①	58	②
19	④	59	③
20	①	60	④
21	④	61	①
22	④	62	②
23	④	63	③
24	③	64	④
25	②	65	④
26	②	66	②
27	③	67	③
28	②	68	③
29	①	69	④
30	①	70	①
31	③	71	②
32	③	72	①
33	①	73	①
34	②	74	②
35	①	75	④
36	④	76	③
37	③	77	④
38	②	78	①
39	①	79	②
40	③	80	②